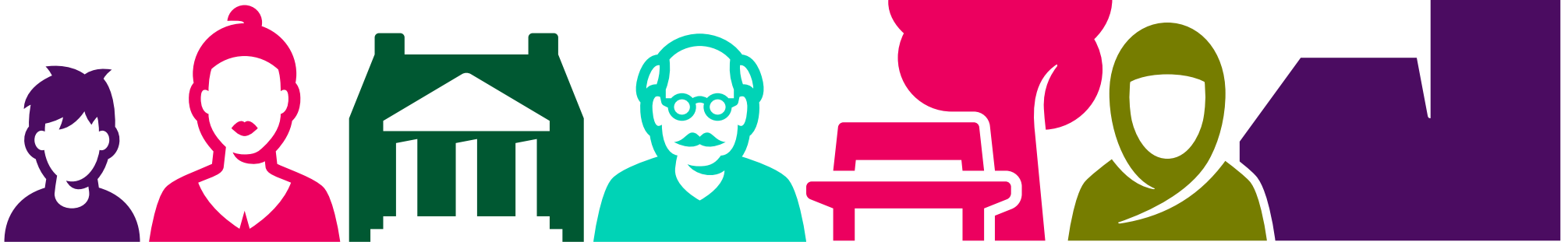




# Erfgoed telt

De betekenis van erfgoed  
voor de samenleving



<b>Inleiding: de waarde van erfgoed</b>	<b>3</b>
<b>Uitdagingen</b>	<b>5</b>
<b>Instandhouding van erfgoed</b>	<b>8</b>
<b>&lt; Het erfgoed in onze leefomgeving &gt;</b>	<b>17</b>
<b>De verbindende kracht van erfgoed</b>	<b>20</b>
<b>Financiën</b>	<b>25</b>
<b>Tot slot</b>	<b>26</b>

# Inleiding: de waarde van erfgoed

Toen ingenieur Dirk Frederik Wouda in 1913 besloot in het Friese Lemmer een gemaal te bouwen om het overtollige water in de Zuiderzee te pompen, kon hij niet vermoeden dat het gemaal ooit de status van erfgoed zou krijgen. Als hoofdingenieur voor de Provinciale Waterstaat was Wouda verantwoordelijk voor het ontwerp van het gebouw. Hij koos voor een modern ontwerp: de vernieuwende stijl van de Amsterdamse School. Koningin Wilhelmina opende het gemaal in 1920. Sissend kwamen de pompen in beweging: Friesland was bij zwaar weer beschermd tegen overstromingen.

Het Woudagemaal is nu als grootste, nog altijd werkende stoomgemaal ter wereld één van de iconen van erfgoed in ons land. In 1977 riep de overheid het uit tot een beschermd monument. In 1998 werd het Woudagemaal Werelderfgoed, dankzij zijn bijzondere architectuur en het vernuft van Nederlandse waterstaatkundigen. Iedereen die het Woudagemaal bezoekt, is onder de indruk van de enorme stoommachines die nu al bijna een eeuw het overtollige water van de Friese bodem afvoeren. Vele duizenden bezoekers per jaar, waaronder honderden schoolklassen en tal van wetenschappers, maken kennis met dit

wonder van techniek en krijgen tegelijkertijd een beeld van de werkomstandigheden in het stoomtijdperk.

Overall in Nederland zijn molens, kastelen, archeologische vindplaatsen, woonwijken en landschappen die de geschiedenis actueel houden en mensen raken. Zij vertellen verhalen over waar we vandaan komen, wie wij zijn en hoe we ons ontwikkelen. Bij de grote veranderingen in onze leefomgeving biedt erfgoed herkenning en geeft het houvast en identiteit. Daarbij hebben monumenten, historische binnensteden en cultuurlandschappen allereerst een waarde in zichzelf: ze zijn de dragers van het verleden die we koesteren om hun eigen betekenis en schoonheid. We geven hen dan ook graag door aan toekomstige generaties.

Wie kijkt naar oude foto's van Nederlandse binnensteden in de jaren zeventig, ziet hoeveel er is veranderd. Panden en pleinen zijn opgeknapt. Achter oude gevels is het verleden tevoorschijn gekomen. Dit is het zichtbare resultaat van inspanningen die vooral tot doel hadden historische gebouwen op te knappen. Nu zetten we een volgende stap: het is tijd om deze gebouwen een nieuw leven te geven, het erfgoed te verbinden met de grote uitdagingen in onze leefomgeving en de verbindende waarde van het erfgoed te benutten. Dit is de visie van waaruit ik het

*“Overal in Nederland zijn molens, kastelen, archeologische vindplaatsen, woonwijken en landschappen die de geschiedenis actueel houden en mensen raken.”*

erfgoed wil beschermen en toegankelijk wil houden: de overtuiging dat ons erfgoed telt vanwege de historische waarde, de waarde voor onze leefomgeving en de verbindende waarde.

Het kabinet heeft niet alleen oog voor de waarde van erfgoed, het investeert er ook flink in: de komende jaren is er € 325 miljoen extra beschikbaar. In de brief *Cultuur in een open samenleving* heeft het kabinet de plannen uit het regeerakkoord uitgewerkt.<sup>1</sup> De nu voorliggende brief gaat specifiek in op het erfgoedbeleid. De nadruk ligt hierbij op instandhouding en herbestemming, de leefomgeving en de verbindende kracht van erfgoed.



Ir. D.F. Woudagemaal • foto: Wouter van der Sar, Rijksdienst voor het Cultureel Erfgoed

<sup>1</sup> Beleidsbrief ‘[Cultuur in een open samenleving](#)’, 12 maart 2018.

# Uitdagingen

Voor deze brief is gesproken met de mensen die ons erfgoed beheren en doorgeven aan toekomstige generaties: restauratoren, eigenaren en vrijwilligers. Bij werkbezoeken in het hele land heb ik gesproken met jongeren en studenten, waaronder de jongerendenktank Kidsmindz, met ruimtelijk ontwerpers, eigenaren, overheden en belangenorganisaties, zoals de Federatie Instandhouding Monumenten en Kunsten '92.

Daarnaast is gebruikgemaakt van de expertise van de Rijksdienst voor het Cultureel Erfgoed (RCE), de Federatie Grote Monumentengemeenten, het Nationaal Restauratiefonds (NRF) en de adviezen van de Raad voor Cultuur en de Raad voor de leefomgeving en infrastructuur.<sup>2</sup>

Het onderzoeksbureau Ecorys evalueerde op verzoek van het ministerie van OCW het financiële stelsel voor monumentenzorg.<sup>3</sup> Het huidige financiële stelsel werkt over het algemeen goed. De monumenteigenaren, die zelf het grootste deel van de investeringen opbrengen, worden goed bediend. Er zijn echter knelpunten; zowel bij de langjarige instandhouding van grote

monumenten, als bij de eigenaren die steeds meer moeite hebben om hun eigen aandeel op te brengen.

Uit deze gesprekken en adviezen blijkt dat het erfgoed in Nederland er goed bij staat. Eigenaren, vrijwilligers, overheden en marktpartijen hebben veel geïnvesteerd. Ook is er, sinds de modernisering van de monumentenzorg in 2009 en de Visie Erfgoed en Ruimte, meer aandacht voor erfgoed in de leefomgeving.<sup>4</sup> Gemeenten leggen in de praktijk steeds vaker verbanden tussen erfgoed en de lokale economie, het toerisme en het onderwijs. Daarbij kan erfgoed rekenen op een grote en groeiende belangstelling.

Dit positieve beeld blijkt ook uit de Erfgoedbalans uit 2017, die een goed overzicht geeft van de huidige stand van zaken.<sup>5</sup> Uit de gesprekken, adviezen en de Erfgoedbalans blijkt tegelijkertijd ook dat naast blijvende aandacht voor instandhouding en restauratie een bredere blik op ons erfgoed gewenst is: een blik die het erfgoed verbindt met de toekomst door oude gebouwen een nieuw leven te geven, door vanuit creativiteit het erfgoed te verbinden met onze leefomgeving en door de verbindende kracht van erfgoed te benutten. Op basis van deze inzichten en met

<sup>2</sup> Raad voor Cultuur, Raad voor de leefomgeving en infrastructuur, [Brede blik op erfgoed](#); over de wisselwerking tussen erfgoed en transitie in de leefomgeving, 18 december 2017.

<sup>3</sup> [Samenhangende evaluatie van het financiële stelsel voor monumentenzorg](#), 15 januari 2018.

<sup>4</sup> Beleidsbrief [modernisering monumentenzorg](#), 28 september 2009.

<sup>5</sup> [Erfgoedbalans 2017](#), 9 februari 2017. Recent zijn provinciale monumentenmonitors gestart. Deze monitors brengen de bouwkundige staat van niet-woonhuismonumenten in kaart.

de middelen die het regeerakkoord extra beschikbaar stelt, luidt mijn agenda voor het erfgoed als volgt:

- Religieus erfgoed, agrarische monumenten en groene monumenten hebben meer aandacht nodig. Dit geldt ook voor archeologisch erfgoed. Het kabinet investeert hierin.
- Ook monumenten waarvan de economische waarde niet direct duidelijk is, verdienen een toekomst. Dit geldt bijvoorbeeld voor leegstaande kerken in krimpgebieden.
- Als we ons erfgoed een eigentijds gebruik willen geven, moet het klaar zijn voor de toekomst. Daarom investeert het kabinet in de duurzaamheid van ons erfgoed.
- Kennis en vakmanschap zijn onmisbare voorwaarden voor een goede zorg voor erfgoed. Het kabinet investeert in kennis en kunde.
- Nederland staat voor een aantal grote ruimtelijke opgaven, zoals de energietransitie, klimaatadaptatie, bereikbaarheid en de bouw van nieuwe woningen. Bij die veranderingen is het zaak het erfgoed te beschermen én te ontwikkelen door inspiratie te halen uit het verleden voor een aantrekkelijke en herkenbare leefomgeving. Nederland kan hierbij bogen op een grote traditie van creativiteit en ontwerp.
- Het kabinet stimuleert verbindingen tussen het erfgoed en de creatieve industrie. De visie van architecten, stedenbouwkundigen en ontwerpers is ook in de toekomst onontbeerlijk om ons erfgoed een plek te geven in onze leefomgeving.
- Het gaat niet enkel om instandhouding; het gaat ook om de toegankelijkheid en betekenis voor de samenleving van nu.

Het gaat erom dat we - zoals het regeerakkoord stelt - leren van ons erfgoed en de kennis van onze geschiedenis vergroten. Het erfgoed is er voor iedereen, ongeacht de plek waar je woont, uit welk gezin je komt of welke culturele achtergrond je hebt. Daarom is het belangrijk dat de verhalen over erfgoed zo veel mogelijk mensen - en vooral ook jongeren - bereiken, dat die verhalen eigentijds zijn en aansluiten bij de belangstelling en diverse samenstelling van de bevolking van het Nederland van nu.

- Het immaterieel erfgoed van levende tradities, verhalen, gebruiken en ambachten (volkscultuur) is van grote waarde. Het verbindt mensen van diverse herkomst met elkaar en vergroot de betrokkenheid bij erfgoed. Het kabinet investeert in volkscultuur en vindt een eigentijdse benadering van belang: ook jonge ontwerpers laten zich door oude ambachten inspireren en maken nieuwe, eigentijdse producten.
- Bij de instandhouding en waardering van erfgoed spelen vrijwilligers en initiatieven van burgers een belangrijke rol. Het is daarom belangrijk initiatieven vanuit de samenleving de ruimte te geven en vrijwilligers die zich inzetten voor erfgoed te waarderen.

Deze agenda keert terug in de hoofdthema's van het erfgoedbeleid: de instandhouding van ons erfgoed, de leefomgeving en de verbindende kracht van erfgoed. Bij de invulling van de beleidsvoornemens wordt aansluiting gezocht bij de bijzondere opgave in Groningen veroorzaakt door de aardbevingen.

Interieur Grote Kerk te Naarden • foto: Roel Bogaards

“Erfgoed kan rekenen op een grote en groeiende belangstelling.”



# Instandhouding van erfgoed

Kerkgebouwen, vestingwerken, molens, boerderijen en hun landschap, industriële complexen en andere monumentale gebouwen en gebieden geven de verhalen van dorpen, steden en ons land een gezicht. Het is dan ook belangrijk in erfgoed te investeren om deze plekken aantrekkelijk te houden voor bewoners en bezoekers.

Naast de bestaande middelen op de begroting van OCW investeert het kabinet extra in monumenten, onze leefomgeving, groene monumenten, religieus erfgoed, opleidingen en archeologie.

## Van fiscale aftrek naar OCW-subsidie

Bij uw Kamer is een wetsvoorstel aanhangig dat voorstelt de fiscale aftrek voor onderhoud van particuliere rijksmonumentenpanden af te schaffen en om te zetten in een subsidieregeling. Die omzetting ging oorspronkelijk gepaard met een bezuiniging van € 25 miljoen. Bij Voorjaarsnota 2017 is deze bezuiniging ingetrokken. In het regeerakkoord van dit kabinet staat expliciet het voornemen om particuliere eigenaren van monumenten blijvend te ondersteunen. Op verzoek van uw Kamer zijn in 2017 verschillende aspecten van de fiscale aftrek door de RCE onderzocht en is door Ecorys onderzoek gedaan naar het gehele stelsel

van financiële ondersteuning van rijksmonumenten. De resultaten van deze onderzoeken hebben het kabinet ervan overtuigd dat een integraal stelsel van instandhouding en onderhoud van monumenten in Nederland meer gebaat is bij een subsidieregeling voor particulier onderhoud van monumentenpanden dan de huidige fiscale aftrek. De overwegingen zijn:

### *Kwaliteit in de uitvoering*

Al decennia streven we via de bouwregelgeving naar een zorgvuldige beoordeling van onderhoud en wijziging aan rijksmonumenten. Er is een vergunningsstelsel met advies van gemeentelijke monumentencommissies en, bij grote ingrepen, de RCE. Op basis van die adviezen besluiten gemeenten of voor de werkzaamheden al dan geen vergunning verleend wordt. Werkzaamheden aan monumenten vereisen een zorgvuldige toets of de monumentale waarden voldoende worden gerespecteerd.

Bij het verkrijgen van subsidie via bijvoorbeeld de Subsidie-regeling Instandhouding Monumenten (SIM) of een laagrentende lening van het NRF is een toets op kwaliteit standaard. Van de fiscale aftrek van uitgaven voor monumentenpanden is dit echter geen onderdeel.



De Belastingdienst beschikt niet over de kennis en expertise van gemeenten en/of de RCE om te beoordelen of onderhoud of herstel op een juiste manier is uitgevoerd. Dat er zorgen zijn over de toets op kwaliteit blijkt uit onderzoek van de RCE met de conclusie dat in meer dan de helft van de gevallen bij grote ingrepen (met meer dan €100.000 aan opgevoerde kosten) geen vergunning is aangevraagd.

Een toets op kwaliteit helpt de eigenaar om een beter plan te maken of effectiever aan te besteden. Doordat zo tijdig kan worden bijgestuurd, kunnen problemen tijdens de uitvoering en onnodig hoge kosten voor de eigenaar worden voorkomen. Organisaties als de Vakgroep Restauratie, het Nationaal Centrum Erfgoedopleidingen en de stichting Erkende Restauratiekwaliteit Monumentenzorg ontwerpen richtlijnen, certificeren en stimuleren opleidingen om ervoor te zorgen dat met de goede materialen en de juiste technieken het karakter van de monumenten behouden blijft.

#### *Middelen naar niet-monumentale elementen*

Uit het onderzoek van de RCE blijkt ook dat bij 40% van de onderzochte dossiers gemiddeld 25% aftrek naar onderdelen gaat die niet-monument gerelateerd zijn. Voorbeelden zijn onderhoud aan elektrische installaties, verwarmingsinstallaties en sanitair. Dit is een veel ruimere subsidie dan in de bestaande rijks- en provinciale regelingen voor rijksmonumenten. Die richten zich alleen op kosten die direct betekenis hebben voor behoud

van het historische materiaal. Dit is immers ook de essentie van subsidie voor monumentenzorg: een compensatie van de meerkosten die gemaakt moeten worden voor het behoud van de monumentale waarden.

#### *Nieuwe subsidieregeling voor eigenaar/bewoners*

Het kabinet neemt de conclusies en aanbevelingen uit de onderzoeken over en wil de kwaliteit en effectieve inzet van middelen voor de monumentale waarden borgen door de fiscale aftrek per 2019 om te zetten in subsidie. Alle plannen voor onderhoud aan monumenten worden dan beoordeeld op basis van de Leidraad subsidiabele instandhoudingskosten.

Voor alle huidige (en toekomstige) eigenaren/bewoners die nu gebruik kunnen maken van de fiscale aftrek komt er één nieuwe, voor iedereen gelijke regeling voor onderhoud. Hier kunnen eigenaren een beroep op doen voor de instandhouding van hun rijksmonumentale woning. Eigenaren kunnen in de nieuwe regeling maximaal 35% subsidie krijgen voor gemaakte instandhoudingskosten. Dit percentage is grosso modo gelijk aan de huidige tegemoetkoming via de fiscale aftrek en hoger dan men vanaf 2021 nog via de aftrek vergoed zou krijgen (het jaar waarin voor bepaalde aftrekposten in de inkomstenbelasting, waaronder deze aftrekpost, zal gelden dat het aftrektarief geleidelijk afneemt naar het basistarief - dat vanaf 2021 wordt bereikt).

Om aan particuliere monumenteigenaren zo maximaal mogelijk zekerheid te bieden dat er binnen de nieuwe subsidieregeling ieder jaar voldoende middelen beschikbaar zijn voor de tegemoetkoming in onderhoudskosten, wordt - indien in een bepaald jaar geld overblijft uit het beschikbare budget voor deze regeling - dit bedrag toegevoegd aan het budget voor het volgende jaar. De subsidieregeling zal in 2021 worden geëvalueerd, waarbij onder andere zal worden gekeken naar gebruik, doelbereik en doelmatigheid.

#### *Versterking SIM*

Omdat kosten die gerelateerd zijn aan de woonfunctie van het monument niet voor subsidie in aanmerking komen, ontstaat budgettaire ruimte om de huidige SIM te versterken. Ik verlaag per 2020 de eigen bijdrage in de SIM van de huidige 50% naar 40% en ik verdubbel het budget voor groene monumenten naar € 10 miljoen. Die wens bestaat al lang in uw Kamer en is onder andere bedoeld om de inspanningen van vrijwilligers bij de instandhouding van monumenten te ondersteunen.<sup>6</sup> Eigenaren van bijvoorbeeld bewoonde molens of historische buitenplaatsen die nu nog via de aftrek ondersteund worden, zijn met dit percentage subsidie beter geholpen.

<sup>6</sup> Vergaderjaar 2014-2015. 34 000 VIII, Nr. 14  
Motie van het lid Keijzer.



Hieronder volgen de investeringen in erfgoed vanuit de extra middelen van het regeerakkoord.

### Instandhouding monumenten

- Door hun omvang zijn de kosten voor de restauratie, toegankelijkheid en verduurzaming van monumenten hoog. Vanwege hun bijzondere waarde voor bewoners en bezoekers investeert het kabinet in 2018-2021 in totaal € 95 miljoen extra in restauratie, herbestemming en verduurzaming van (grote) monumenten. Voorbeelden van projecten die in 2018 voor subsidie in aanmerking komen, zijn de Grote Kerk van Naarden en de Domkerk in Utrecht.<sup>7</sup> Criteria bij de toedeling van het geld zijn matching door andere overheden (en door particuliere fondsen en loterijen), de noodzaak van herstel, verduurzaming en spreiding over de regio's. Uw Kamer ontvangt jaarlijks een rapportage over deze projecten.
- Het kabinet hecht aan een stabiele financiële ondersteuning voor grote monumenten voor een langere periode. Samen met het NRF onderzoekt het Rijk een meerjarige regeling (bijvoorbeeld tien jaar) voor eigenaren van grote monumenten.

Het gaat dan alleen om grote monumenten die voor de geschiedenis van Nederland belangrijk zijn en die toegankelijk moeten zijn of worden voor een breed publiek. Voorbeelden van grote monumenten die hiervan kunnen profiteren zijn de Onze-Lieve-Vrouwekerk in Breda – het belangrijkste monument van de stad dat vanwege de Prinsenkapel een nationale betekenis heeft – en de Stevenskerk te Nijmegen – symbool van een frontstad in de Tweede Wereldoorlog. Ook voor een monument als kasteel Amerongen kan zo'n nieuwe regeling een oplossing zijn. Wanneer deze monumentenorganisaties de zekerheid hebben van een continue investering hebben de vrijwilligers meer tijd om het monument en de bijbehorende geschiedenis te benutten, de toegankelijkheid van het monument te vergroten en nieuw publiek naar binnen te lokken. Ik ga op korte termijn in overleg met de sector om dit uit te werken. Bij Voorjaarsnota 2019 informeer ik u hier verder over.

TABEL 1 Financieel kader **Instandhouding grote monumenten**

(alle bedragen x € 1 miljoen)

	2018	2019	2020	2021
Restauratie en herbestemming rijksmonumenten Revolving Fund Plus	30,00			
Restauratie monumenten, waaronder kerken	30,00	30,00	25,00	10,00
<b>totale uitgaven</b>	<b>60,00</b>	<b>30,00</b>	<b>25,00</b>	<b>10,00</b>

<sup>7</sup> Antwoord op schriftelijke vragen van de kamerleden Dik-Faber en Bergkamp over het **behoud van het religieus erfgoed**, 14 maart 2018.

## Duurzaamheid

Verduurzaming is een belangrijke prioriteit van het kabinet. De ingrepen die nodig zijn kunnen op gespannen voet staan met de cultuurhistorische waarde van monumenten. Niet iedereen vindt zonnepanelen op historische gebouwen mooi. De RCE ontwikkelt op dit moment samen met het culturele veld richtlijnen zodat we waardevolle gebouwen met oog voor hun erfgoedwaarden kunnen verduurzamen en hergebruiken. Ook zal de RCE de Leidraad subsidiabele instandhoudingskosten herijken om duurzame maatregelen te stimuleren. Ik stimuleer vanuit de aanvullende middelen van het regeerakkoord het energiezuiniger maken van monumenten en mobiel erfgoed.

- Het kabinet zet, mede met het oog op het Energie- en Klimaatakkoord, de kennis van creatieve industrie en wetenschappelijk onderwijs in om monumenten energiezuinig of zoveel mogelijk energieneutraal te maken.
- In 2019 en 2020 starten projecten bij specifieke groepen monumenten zoals kerken, agrarische gebouwen en hofjes. Dit zijn monumenten waar een grote spanning kan bestaan tussen de historische waarde en duurzaamheid.
- Het kabinet wil dat in restauratieopleidingen duurzaamheid een vast onderdeel van het curriculum wordt.
- Het kabinet steunt de ontwikkeling en toepassing van uitvoeringsrichtlijnen voor duurzame herbestemming.
- Binnen het interbestuurlijk programma aardgasvrije wijken van het ministerie van Binnenlandse Zaken en Koninkrijksrelaties komt ook aandacht voor monumenten en beschermde stadsgezichten.

- Het kabinet stelt het Mondriaan Fonds in staat om voorbeeldprojecten te subsidiëren, waarin verduurzaming van mobiel erfgoed onderdeel van het herstel is.

## Herbestemming

In het regeerakkoord is afgesproken dat het kabinet investeert in onderhoud en herbestemming. Daarbij heeft het kabinet speciale aandacht voor monumentale kerken. De wens van eigenaren om een monument een nieuw leven te geven of open te stellen voor bezoekers staat soms tegenover de zorgen van andere partijen over het behoud van de historische waarde. Voor de herbestemming van monumenten neemt het kabinet een aantal maatregelen.

- Het kabinet zet de subsidieregeling voor haalbaarheidsonderzoeken naar herbestedingen voort en breidt de regeling voor herbesteding uit door ook energiescans subsidiabel te stellen.
- De regeling is met name ook bedoeld voor kerken in de eredienst die zoeken naar een passende nevenfunctie. De RCE zal samen met kerkelijke organisaties als het CIO-K actief de regeling onder de aandacht brengen bij kerkbesturen.
- De Commissie Herbesteding heeft onder leiding van mr. Pieter van Vollenhoven de afgelopen periode met succes bij een aantal vastgelopen projecten bemiddeld. Het kabinet waardeert het werk van de commissie en blijft haar dan ook ondersteunen.

## Opleidingen en vakmanschap

Voor de instandhouding van erfgoed is kennis en kunde uit verschillende disciplines, waaronder de creatieve industrie, nodig. Het is belangrijk dat jonge mensen die gedreven zijn om ons erfgoed te behouden een goede opleiding genieten en nieuwe creatieve oplossingen zoeken. Daarom investeert het kabinet in de periode 2018-2021 € 3,8 miljoen in opleidingen en vakmanschap. Het heeft daarbij oog voor de al bestaande hoge kwaliteit van de opleidingen en voor de expertise die nodig is voor de toekomst, zoals kennis over duurzaamheid en over de verbinding tussen gebouwen en hun omgeving.

- Ik ondersteun het Nationaal Centrum Erfgoedopleidingen bij het ontwikkelen van curricula voor smeden, glazeniers, steenhouwers, restauratoren en molenmakers.
- Ik stimuleer bedrijven om het restauratiewerk voor jongeren aantrekkelijk te maken; de investeringen van het kabinet in erfgoed moeten daarvoor een aanmoediging zijn.
- De RCE stimuleert de kennis en kunde in de sector. De ondersteuning van gemeenten bouwt de RCE uit samen met andere organisaties, zoals provinciale steunpunten voor monumenten, de Erfgoedacademie en kennisinstellingen.



TABEL 2 Financieel kader **Opleidingen en vakmanschap**

(alle bedragen x € 1 miljoen)

	2018	2019	2020	2021
Ontwikkelen normen en richtlijnen herbestemming en verduurzaming	0,25	0,25	0,25	0,25
Ontwikkelen curricula smid, glazenier, steenhouwer, et cetera	0,50	0,50	0,50	0,50
<b>totale uitgaven</b>	<b>0,75</b>	<b>0,75</b>	<b>0,75</b>	<b>0,75</b>

foto: Valerie Kuypers, Ministerie van Onderwijs, Cultuur en Wetenschap

## Erfgoed in het Koninkrijk

Op de voormalige Antillen zijn veel gebouwen ontworpen door Nederlandse architecten. Er zijn nog veel meer gebouwen die lokaal zijn ontworpen en gebouwd. Het is goed te constateren dat private eigenaren en stichtingen de handschoen op hebben genomen en hun monument hebben gerestaureerd. Ook hier speelt herbestemming een belangrijke rol. Een knelpunt is dat op de eilanden niet alle kennis aanwezig is om te kunnen onderzoeken of een herbestemming haalbaar is.

- Ik ondersteun eigenaren in hun onderzoek naar herbestemming en ik zet de kennis van de RCE in om haalbaarheidsstudies mogelijk te maken.

## Joods erfgoed

Tot het erfgoed in Nederland behoren ook gebouwen, monumenten, plekken en objecten die te maken hebben met de joodse cultuur, religie en geschiedenis: van een kleine dorpsjoel of een vergeten begraafplaats tot bekendere plaatsen als het Spinozahuis en het Anne Frank Huis. Joodse begraafplaatsen zijn als rijksmonument beschermd, net als synagogen, de Hollandse Schouwburg en het Anne Frank Huis. Uw Kamer heeft het kabinet verzocht om bijzondere aandacht voor dit erfgoed.<sup>8</sup> Het kabinet erkent het belang van dit erfgoed, ook omdat deze plekken vaak verbonden zijn met een krachtige waarschuwing voor het heden en een boodschap voor de toekomst. Het kabinet ziet er op toe dat in de uitvoering van verschillende regelingen aandacht aan het Joods erfgoed wordt besteed.



**Cocari-complex Bonaire**  
foto: Stichting Cocari

<sup>8</sup> Het gaat hierbij om Kamervragen van het kamerlid Bergkamp (D66) naar aanleiding van het bericht op de website nos.nl van 28 januari jl. '[Zorgen over Joods cultureel erfgoed buiten grote steden](#)'.

## Kerkenvisies

De voorgenomen sluiting van een kerk leidt vaak tot discussies tussen eigenaren, gelovigen, omwonenden en deskundigen. Soms duurt zo'n discussie vele jaren, terwijl de staat van het gebouw verslechtert en de kosten voor instandhouding onnodig oplopen. Een visie op de toekomst van kerkgebouwen vraagt van alle betrokken partijen (kerkgenootschappen, omwonenden, ontwikkelaars, deskundigen en overheden) dat zij samen oplossingen vinden en kiezen welke kerken hun functie behouden of een andere krijgen. Deze visie kan landen in omgevingsvisies die gemeenten verplicht voor hun grondgebied moeten opstellen. Het kabinet wil gemeenten hierbij ondersteunen.

- Het kabinet ondersteunt de ontwikkeling van kerkenvisies op gemeentelijk niveau, waarin aandacht is voor leegstand, instandhouding en herbestemming.

## Interieurs

Interieurs vormen een kwetsbaar bestanddeel van monumenten. Onbekend maakt onbemind en om die reden ga ik door met het op de (digitale) kaart zetten van bijzondere interieuresembles in Nederland. Dat leidt tot bewustwording van dit bijzondere aspect van ons erfgoed, waardoor ook nieuwe doelgroepen bereikt worden. Het project van de Stichting Interieurs Fryslân wijst ook op het belang van bewustwording.

- De RCE breidt de lijst met toonaangevende voorbeelden uit en stimuleert kennis over interieurs, met als doel de instandhouding te bevorderen.

*“Het kabinet waardeert de inzet van vrijwilligers. Zij zijn voor het behoud en de beleving van erfgoed onmisbaar.”*

TABEL 3 Financieel kader **Religieus erfgoed**

(alle bedragen x € 1 miljoen)

	2018	2019	2020	2021
Bestrijding leegstand religieus erfgoed: kerkenvisies	1,00	4,50	4,20	3,80
<b>totale uitgaven</b>	<b>1,00</b>	<b>4,50</b>	<b>4,20</b>	<b>3,80</b>

## Archeologie

Archeologie maakt het cultuurhistorische verleden zichtbaar. Een aantal zaken heeft daarbij extra aandacht nodig. Zo zijn er instandhoudingsproblemen bij een deel van ca. 1.400 archeologische rijksmonumenten, vooral op particuliere terreinen. Bij scheepswrakken is er soms niemand die de rekening betaalt van archeologisch onderzoek. Ook is het nodig om meer te investeren in onderzoek.

- Het kabinet zet bij archeologische rijksmonumenten in op een integrale aanpak: betere communicatie naar eigenaren, financiering van klein onderhoud en het opzetten van een monitor.
- Het kabinet wil binnen het kader van de Nationale Wetenschapsagenda een programma ontwikkelen dat is gericht op stimulatie van het gebruik van innovatieve technieken in de archeologie en de samenwerking tussen private partijen en wetenschap.<sup>9</sup>
- Bij maritieme archeologie investeert het kabinet in monitoring, waardering en bescherming van vindplaatsen.
- Het kabinet stelt extra middelen beschikbaar voor het beheer van Nederlandse scheepswrakken in het buitenland. Het gaat daarbij onder meer over samenwerking met Indonesië en Maleisië voor het gezamenlijk beheer van scheepswrakken in en rondom de Javazee.

- Zoals reeds aangekondigd in de brief ‘Cultuur in een open samenleving’ investeer ik in de instandhouding en gebiedsontwikkeling van het werelderfgoed Schokland. Hiervoor is in 2019 en 2020 € 5 miljoen beschikbaar.

TABEL 4 Financieel kader **Archeologie**

(alle bedragen x € 1 miljoen)

	2018	2019	2020	2021
Archeologie	3,30	11,10	11,10	6,00
<b>totale uitgaven</b>	<b>3,30</b>	<b>11,10</b>	<b>11,10</b>	<b>6,00</b>

<sup>9</sup> De focus van dit programma komt onder andere voort uit gesprekken met de archeologische sector en NWO; hiermee beschouw ik de toezegging aan uw Kamer uit mijn brief van 18 september 2017 om voor de zomer van 2018 te rapporteren over de uitkomst van deze gesprekken als afgedaan. Ook kan ik melden dat er bij de NWO-call voor verdiepend onderzoek naar archeologische vondsten van (inter) nationaal belang in 2018 geen aanvragen tussen wal en schip zijn gevallen; en hiermee kom ik ook mijn toezegging om uw Kamer op dit punt te informeren uit het begrotingsdebat van 13 november 2017 na.



# Het erfgoed in onze leefomgeving

Het kabinet benadrukt in zijn brief *Cultuur in een open samenleving* het belang van erfgoed en ontwerp voor de leefomgeving. Het wil, behalve beschermen en ontwikkelen, erfgoed benutten voor actuele ruimtelijke opgaven zoals de energietransitie, klimaatadaptatie, de bouw van nieuwe woningen in steden en in krimpgebieden.

In de provincie Groningen ligt daarbij een bijzondere opgave, als gevolg van de aardbevingen en het kabinetsbesluit de gaswinning op een zo kort mogelijke termijn volledig te beëindigen.

Ook de Raad voor Cultuur en de Raad voor leefomgeving en infrastructuur adviseren om meer verbindingen te leggen tussen erfgoed en de veranderingen in onze leefomgeving. Dit vraagt om betrokkenheid van erfgoedorganisaties en om het leggen van verbindingen. Het kabinet heeft hiertoe al een stap gezet door, samen met 26 andere partijen, de *Green Deal Participatie van de omgeving bij energieprojecten* te ondertekenen. Deze deal heeft als doel inwoners van een gebied en belanghebbenden te betrekken bij onder meer zonne- en windenergie.<sup>10</sup> Opgedane kennis en ervaring uit de Visie Erfgoed en Ruimte over erfgoed, participatie en inpassing worden daarbij actief gedeeld en benut.



*Stelling van Honswijk* • foto: Siebe Swart, Rijksdienst voor het Cultureel Erfgoed

De hierboven genoemde ruimtelijke opgaven veranderen onze leefomgeving en raken daarmee het erfgoed. Voorbeelden zijn verduurzaming van de gebouwde omgeving en klimaatadaptatie in het landelijke gebied en de bescherming van Werelderfgoed in een omgeving waarin in snel tempo gebouwd wordt. Meer dan 80% van de Nederlanders vindt het belangrijk dat Werelderfgoederen, zoals de molens van Kinderdijk, behouden blijven.<sup>11</sup> De uitdaging is om bij de veranderingen in onze leefomgeving ons erfgoed -

<sup>10</sup> Meer informatie over deze [Green Deal](#), waarvoor natuur- en milieuorganisaties het initiatief namen.

<sup>11</sup> [Erfgoedmonitor](#), 16 januari 2018.

de historische binnensteden, de monumenten en de landschappen - te behouden, en ons daarnaast door de kracht van deze ontwerpen uit het verleden te laten inspireren bij het vormgeven van onze toekomstige leefomgeving.

Het kabinet neemt daarvoor de volgende maatregelen.

- Het kabinet versterkt de relatie tussen erfgoed, ruimte en leefomgeving in trajecten zoals de Omgevingswet, de Nationale Omgevingsvisie (NOVI), het Deltaprogramma en het Energie- en Klimaatakkoord. Een voorbeeld voor de relatie tussen erfgoed en de leefomgeving is de gebiedsagenda voor het IJsselmeergebied, waar veel aandacht is voor zowel de kracht van ontwerp bij klimaat- en energieopgaven als voor de cultuurhistorische waarden vanuit het verleden van de voormalige Zuiderzee. In het kader van de NOVI werkt het kabinet aan de invulling van omgevingskwaliteit.
- Ik trek met de gemeenten op om tot een gemeenschappelijke digitale informatievoorziening over monumenten te komen en steun hun initiatief daartoe. Op termijn sluit deze voorziening

aan bij het Digitale Stelsel Omgevingswet (DSO), zoals dat nu in samenwerking tussen Rijk, provincies, gemeenten en waterschappen wordt gerealiseerd.

- Op dit moment werken de partners<sup>12</sup> die in 2016 de Nationale Parkendeal hebben ondertekend aan nieuwe uitgangspunten voor de Nationale Parken, waarbij samenhang tussen natuur, landschap en cultureel erfgoed wordt versterkt. Ik werk hier graag aan mee.
- Bij het bestrijden van leegstand van boerderijen combineert het kabinet een gebiedsgerichte inzet met objectgerichte ondersteuning.
- De monumenten in het Groningse aardbevingsgebied laten zien hoe erfgoed het verschil kan maken bij de ontwikkeling en leefbaarheid van een gebied. Het kabinet zal zich blijven inzetten voor een zorgvuldige aanpak van schadeherstel en waar nodig versterking van monumenten, een goede balans tussen veiligheid, erfgoedwaarden en de identiteit van de leefomgeving. Het stelt voor monumenten in Groningen, zoals aangekondigd in de brief *Cultuur in een open samenleving*, extra middelen beschikbaar.

TABEL 5 Financieel kader **Het erfgoed in onze leefomgeving**

(alle bedragen x € 1 miljoen)

	2018	2019	2020	2021
Erfgoeddeal		20,00		
Versterking Groningse monumenten	2,00	4,00	4,50	4,50
Investeren in het Digitale Stelsel Omgevingswet	0,60			
<b>totale uitgaven</b>	<b>2,60</b>	<b>24,00</b>	<b>4,50</b>	<b>4,50</b>

<sup>12</sup> Waaronder de parken, provincies, het Rijk, de toeristenbranche, ondernemers en terreinbeherende organisaties.

- Het inpassen van ruimtelijke opgaven van bereikbaarheid en energietransitie is complex in relatie tot de Werelderfgoederen in de Randstedelijke ruimtelijk dynamische gebieden. Het kabinet spant zich in, voor meer begrip voor de grote ruimtelijke dynamiek in Nederland en voor de Nederlandse oplossingen om de Werelderfgoedwaarden in stand te houden. Hiervoor ga ik in gesprek met UNESCO.
- Het kabinet wil door een Erfgoed Deal met andere overheden en maatschappelijke partners de bijdrage van erfgoed aan veranderingen in onze leefomgeving versterken. Een belangrijk onderdeel hiervan vormt een gezamenlijk uitvoeringsprogramma met nieuwe werkwijzen. Het kabinet stelt hiervoor in de periode 2019 - 2021 een bedrag van € 20 miljoen ter beschikking vanuit de middelen van het regeerakkoord, en gaat daarbij uit van matching door de andere overheden.

*“De uitdaging is om bij de veranderingen in onze leefomgeving ons erfgoed - de historische binnensteden, de monumenten en de landschappen - te behouden.”*



# De verbindende kracht van erfgoed

Erfgoed brengt mensen samen en zorgt voor vertrouwdsheid in een snel veranderende omgeving. Door erfgoed delen we verhalen over een wijk, een stad en de plaats van ons land in Europa en in de wereld. Het debat over monumenten, gebruiken en tradities uit het verleden heeft betekenis voor de toekomst van ons land, voor het debat over identiteit en voor de zoektocht naar wat ons bindt.

In het regeerakkoord heeft het kabinet afgesproken te investeren in 'het zichtbaar en toegankelijk maken van historische plaatsen die het verhaal van onze geschiedenis vertellen.' De canon van Nederland biedt hiervoor een leidraad, evenals het monumentenbestand. De canon belicht de geschiedenis van ons land in vijftig vensters: van Erasmus tot Aletta Jacobs, van de Statenbijbel tot Annie M.G. Schmidt. De vensters 'Tweede Wereldoorlog' en 'Anne Frank' geven een inkijk in de geschiedenis van deze oorlog. Daarmee is het een krachtig middel om jongeren te onderwijzen over de waarde van vrijheid en democratie. Voor ongemakkelijke waarheden die lang buiten het historische bewustzijn vielen, zoals het Nederlandse slavernijverleden, heeft de canon ook oog. In het Nederlands Openluchtmuseum in Arnhem is een permanente tentoonstelling van de canon te vinden, van hunebed

tot heden.<sup>13</sup> In het hele land tonen musea topstukken die gerelateerd zijn aan de vensters uit de canon en zijn de sporen van het verleden zichtbaar.

Een belangrijke uitdaging is om alle inwoners bij het erfgoed te betrekken. Dat kan alleen als de verhalen die over het erfgoed verteld worden zo veel mogelijk mensen aanspreken en aansluiten op de samenstelling en belangstelling van de inwoners van het Nederland van nu. In een tijd waarin tegenstellingen lijken toe te nemen, is die verbindende kracht van erfgoed een niet te onderschatten waarde. Daarom is het belangrijk dat zo veel mogelijk mensen – van jongs af aan – het erfgoed beleven en hierbij betrokken zijn. Meer diversiteit – in de verhalen die worden verteld en in het personeel van organisaties – draagt bij aan het bereiken van een ander en meer divers publiek. De jongerendenktank Kidsmindz heeft geadviseerd goed aan te sluiten bij de belevingswereld van jongeren, door eigentijdse verhalen te vertellen en oog te hebben voor digitalisering.

Via het onderwijs komen alle kinderen, ongeacht hun achtergrond, in aanraking met erfgoed. Dit kabinet vindt het van belang dat cultuur verankerd is in het curriculum op het primair en voorgezet onderwijs. Teams van schoolleiders en docenten ontwikkelen

<sup>13</sup> [Canon van Nederland](#).



bouwstenen voor een vernieuwd curriculum voor het primair en voortgezet onderwijs, onder meer voor kunst en cultuur. Erfgoed vormt een rijke bron voor verschillende vakken, van aardrijkskunde en geschiedenis tot talen. Het is van belang dat scholen en bijvoorbeeld musea goed samenwerken om kinderen en jongeren het erfgoed te laten beleven. Een succesvol project is *Aannemer gezocht* in Zutphen, de stad die in 2017 de BNG Erfgoedprijs won. Scholieren van de achtste groep in het primair onderwijs en de eerste klas van de middelbare school konden bij de restauratie van een kerk zelf voor aannemer spelen, en nadenken over een nieuwe bestemming voor oude monumenten.

Het kabinet waardeert de inzet van vrijwilligers. Zij zijn voor het behoud en de beleving van erfgoed onmisbaar. Door hun inzet, passie en kennis dragen ze zorg voor de instandhouding en toegankelijkheid van erfgoed. Ook vormen ze door hun enthousiasme een belangrijke schakel naar een groter en meer divers publiek. Uit gesprekken die voor deze brief zijn gevoerd blijkt dat vrijwilligers een grote behoefte hebben om zich verder te ontwikkelen.

Het kabinet vindt het belangrijk de kennis over geschiedenis te vergroten en de verbindende kracht van erfgoed te benutten. Het neemt daarvoor de volgende maatregelen als pijlers van een programma cultuurparticipatie.

- In overleg met onder andere het netwerk van Canonmusea onderzoekt het kabinet wat er nodig is om de zichtbaarheid en de toegankelijkheid van historische plekken te vergroten. Hierbij is aandacht voor zowel fysieke als digitale toegankelijkheid.
- De vensters van de canon van Nederland dienen als uitgangspunt en ter illustratie voor leraren bij de vormgeving van hun lessen. Op dit moment worden in het kader van de integrale curriculumherziening voor het primair en voortgezet onderwijs door leraren en schoolleiders voorstellen gedaan voor de actualisatie van de kerndoelen en eindtermen. Ik vraag daarom aan [entoen.nu](http://entoen.nu) om het ontwikkelteam Mens en Maatschappij – waar geschiedenis een onderdeel van is – te informeren over het gebruik van de canon in het onderwijs. Nadat Curriculum.nu in het voorjaar van 2019 haar advies heeft gepresenteerd, vraag ik een nieuwe onafhankelijke commissie om te kijken of en hoe de canon moet worden aangepast.<sup>14</sup> Daarbij vraag ik – in lijn met mijn toezegging aan het lid Sjoerdsma – om specifiek aandacht te besteden aan het thema diversiteit.<sup>15</sup>

<sup>14</sup> Hiermee geef ik uitvoering aan het verzoek van de aangenomen moties Bergkamp/Sjoerdsma (32830-242) en Geluk-Poortvliet/Rog (32830-237).

<sup>15</sup> Minister Van Engelshoven in het algemeen overleg in de Tweede Kamer over het [Emancipatiebeleid](#) op 5 april 2018.

- Digitalisering biedt kansen voor de zichtbaarheid en toegankelijkheid. Jongeren met wie voor deze brief gesprekken zijn gevoerd, benadrukten het grote belang van inzet van digitale media. Het kabinet vraagt het Netwerk Digitaal Erfgoed om een toolkit om nieuwe doelgroepen, zoals jeugd, online beter te bereiken en kennis te laten maken met erfgoed.
- Het regeerakkoord noemt een *right to challenge*-regeling om initiatieven vanuit de samenleving ruimte te bieden. Een aansprekend voorbeeld zag ik tijdens mijn recente werkbezoek in de provincie Limburg, waar een groot gedeelte van de inwoners van Beesel betrokken is bij de organisatie van het 'Drakenspel'. Deze onderlinge verbondenheid leidt ook steeds meer tot gezamenlijke inzet door de inwoners op de leefomgeving en de leefbaarheid in de gemeente. Het erfgoedbeleid sluit aan bij de ontwikkeling van de *right to challenge*-regeling.
- Het kabinet ondersteunt initiatieven die vrijwilligerswerk stimuleren en de deskundigheid van vrijwilligers bevorderen. Hiervoor komt er een vrijwilligersregeling bij het Fonds voor

Cultuurparticipatie en het Mondriaan Fonds. Daarnaast komen er middelen beschikbaar voor erfgoedorganisaties om lokaal vrijwilligers te ondersteunen.

- Het kabinet roept een jaarlijkse prijs in het leven voor het beste vrijwilligersteam in erfgoed.
- Het kabinet zet in 2020 en 2021 de landelijke regeling van het Fonds voor Cultuurparticipatie voor projecten op het gebied van erfgoededucatie in het primair onderwijs voort.
- Het kabinet investeert in grootschalige publieksactiviteiten, onder andere voor archeologie.
- Het kabinet heeft in de brief *Cultuur in een open samenleving* aangekondigd een onderzoek naar de ratificatie van het Faro-verdrag te starten. Uitgangspunt van dit verdrag van de Raad van Europa is de sociale waarde van erfgoed. Het kabinet laat een inventarisatie maken van voorbeelden van de Faro-werkwijze en ondersteunt projecten waarbij de maatschappelijke deelname aan erfgoed centraal staat.

TABEL 6 Financieel kader **De verbindende kracht van erfgoed**

(alle bedragen x € 1 miljoen)

	2019	2020	2021
Actualisatie en onderhoud canon	0,30	0,10	0,10
Investeren in digitalisering	0,75		
Faro-activiteiten	2,35	1,73	1,73
Ondersteunen vrijwilligers	1,00	0,60	0,60
Erfgoed en educatie		0,60	0,60
<b>totale uitgaven</b>	<b>4,40</b>	<b>3,03</b>	<b>3,03</b>



Opraving in Borgharen • foto: T. Penders, Rijksdienst voor het Cultureel Erfgoed



# Financiën

Het extra beschikbare geld voor erfgoed en monumenten is afkomstig uit twee geldstromen: incidentele middelen uit het regeerakkoord en de middelen die voor OCW beschikbaar komen door de omvorming naar een subsidieregeling van de fiscale aftrek van uitgaven voor monumentenpanden. De tabellen hieronder geven per geldstroom aan waarvoor de middelen bestemd zijn.

TABEL 7 Samenvattend financieel kader brief Erfgoed Telt	2018	2019	2020	2021
<i>(alle bedragen x € 1 miljoen)</i>				
<b>Beschikbare middelen</b>				
Regeerakkoord reeks Intensivering erfgoed en monumenten*	98,50	140,00	60,00	25,00
Omvorming fiscale aftrek voor onderhoud monumenten		57,00	57,00	57,00
<b>Totaal beschikbare middelen</b>	<b>98,50</b>	<b>197,00</b>	<b>117,00</b>	<b>82,00</b>
<b>Aangekondigde uitgaven per briefthema</b>				
Instandhouding van erfgoed uit fiscale regeling		57,00	57,00	57,00
Instandhouding grote monumenten	60,00	30,00	25,00	10,00
Opleidingen en vakmanschap	0,75	0,75	0,75	0,75
Kerkenvisies	1,00	4,50	4,20	3,80
Archeologie	3,30	11,10	11,10	6,00
Het erfgoed in onze leefomgeving	2,60	24,00	4,50	4,50
De verbindende kracht van erfgoed		4,40	3,03	3,03
<b>Totaal in brief aangekondigde uitgaven</b>	<b>67,65</b>	<b>131,75</b>	<b>105,58</b>	<b>85,08</b>
<i>waarvan dekking uit reeks Intensivering erfgoed en monumenten</i>	<i>67,65</i>	<i>74,75</i>	<i>45,55</i>	<i>25,05</i>
<i>waarvan dekking uit omvorming fiscale aftrek</i>		<i>57,00</i>	<i>57,00</i>	<i>57,00</i>
<i>waarvan dekking uit Regeerakkoord reeks Cultuur</i>			<i>3,03</i>	<i>3,03</i>

TABEL 8 Inzet Regeerakkoordmiddelen reeks erfgoed en monumenten	2018	2019	2020	2021
<i>(alle bedragen x € 1 miljoen)</i>				
<b>Beschikbare middelen Regeerakkoord, zie ook tabel hierboven</b>	98,50	140,00	60,00	25,00
<b>Uitgaven aangekondigd in brief 'Erfgoed Telt', zie ook tabel hierboven</b>	67,65	74,75	45,55	25,05
<b>Uitgaven aangekondigd in brief 'Cultuur in een open samenleving'</b>	31,10	26,60	16,10	0,10
Museaal aankoopfonds	25,00	15,00	10,00	
Restauratie en digitalisering ontwerptekeningen Het Nieuwe Instituut	5,50	5,50		
Digitale toegankelijkheid van erfgoed, archieven en collecties	0,10	6,10	6,10	0,10
Uitreiking canon	0,50			
<b>totale uitgaven</b>	<b>98,75</b>	<b>101,35</b>	<b>61,65</b>	<b>25,15</b>
<b>Vershil beschikbare middelen en totale uitgaven</b>	<b>-0,25</b>	<b>38,65</b>	<b>-1,65</b>	<b>-0,15</b>
<b>Dekking uit cultuurbegroting</b>	<b>0,25</b>		<b>1,65</b>	<b>0,15</b>
<b>Resterende middelen Regeerakkoord</b>		<b>38,65</b>		

\* Het verloop van deze reeks zoals hier vermeld, wijkt af van het Regeerakkoord als gevolg van:  
 1) een kasschuif met het onderwijsbeleid (vierde Nota van wijziging bij de OCW-begroting 2018);  
 2) een overboeking van € 1,5 miljoen in 2018, rechtstreeks van het ministerie van Financiën naar het ministerie van Binnenlandse Zaken en Koninkrijksrelaties, voor Fort Oranje (St. Eustatius, besluit Ministerraad).  
 3) een tweede kasschuif met het onderwijsbeleid: € 10 miljoen verschuift van 2018 naar 2020.

## Tot slot

Met het culturele veld is het kabinet van mening dat erfgoed een 'onmisbare bouwsteen' voor onze samenleving is.<sup>16</sup> Het kabinet benoemt niet alleen de waarde van erfgoed maar investeert er ook flink in. Dit doet het kabinet om ervoor te zorgen dat ook toekomstige generaties van erfgoed kunnen blijven genieten en het erfgoed blijven beleven. Daarbij kiest het kabinet ervoor gericht te investeren in de instandhouding van ons erfgoed, de verbinding met de leefomgeving en de verbindende kracht van erfgoed.



<sup>16</sup> [Kunsten '92, Cultuur & Erfgoed in de collegeakkoorden](#), 8 april 2018.